



Grimsmyra lokalpark

Søndre del av Grimsmyra lokalpark skal oppgraderes. Området er regulert til park (friområde/kvartalslek) (kommunekart.com), og skal etter oppgraderingen inneholde fotballbane i naturgress, samt ny vegetasjon og belysning.

Det er i tillegg lagt inn opsjoner for delprosjekt 2 og 3 (DP2 og DP3), som omfatter opparbeidelse av midtre og øvre del av parken med nye gangveier og hovedadkomst med bom, lekeområde med huskestativer, lekestativ og lekepanel, treningsområde med egenvektstrening, oppholdsplass med møbler og grill, belysning, samt ny vegetasjon i form av trær, busker og stauder. Én eller flere av opsjonene forutsettes innløst dersom avsatte midler er tilstrekkelige.

Denne prosjektbeskrivelsen skal sammen med øvrige dokumenter, [Landskapsnorm for Kristiansand kommune](#) og dertil opplistede standarder, være gjeldende for utførelsen.

Tekniske forutsetninger

Tiltaket er søknadspliktig. Entreprenøren skal sørge for byggesøknad samt varsle naboer og velforeningen. Kostnader knyttet til dette skal inngå i post 1.20 - Rigg og drift. Entreprenøren er også ansvarlig for egen mengdekontroll og kabelpåvisning. Det er entreprenørens ansvar at kabler og rør ikke skades under arbeidene.

Miljøkrav

Ved valg av utstyrsleverandør skal leverandørene kunne dokumentere miljøvennlige produkter og produksjonsmetoder. Dette innebærer at produktene skal ha lang levetid, og det skal være mulig å skaffe reservedeler over tid. Det skal også tas hensyn til transportavstander og muligheter for resirkulering ved endt levetid. I tillegg stilles det krav om lokal håndtering av masser, samt å unngå bruk av fremmede plantearter.

Nytt utstyr

Landskapsplanen er utarbeidet med utgangspunkt i sikkerhetssonene for det beskrevne trenings- og lekeplassutstyret. Entreprenøren kan levere produkter fra andre leverandører, forutsatt at disse har tilsvarende funksjon, kvalitet, form og størrelse. Entreprenøren er ansvarlig for å ivareta produsentens krav til sikkerhetssoner for de leverte elementene, og for å sikre at alle sikkerhetssoner holdes innenfor ytterkanten av fallunderlaget. FDV med «som bygget»-tegninger skal leveres og dokumentere riktige produkter med tilhørende sikkerhetssoner.

Kontraktsbestemmelser

NS 8407 legges til grunn for kontrakten. Entreprenør skal stille garanti for 10 % av kontraktsbeløpet ved inngåelse av kontrakt. Entreprenør skal utarbeide SJA for arbeidene før oppstart.

Kostnadsoppdeling og spillemidler

Kommunen vil søke om spillemidler for tiltak som er spillemiddelberettiget når prosjektet står ferdig. Det må derfor kunne dokumenteres kostnader for ulike deler av prosjektet. Det bes derfor om at entreprenør legger inn delsummer for de ulike delprosjektene som prosjektet er delt inn i.

Dokumentasjon og innmåling

Entreprenøren skal levere innmålingsdata for ferdigbygget baneomriss, leke- og treningsområder, oppholdsplasser, gangveier, samt plassering av bomarm og fastmonterte elementer.



Overtakelse og garanti

Entreprenør er ansvarlig for drift i garantiperioden jf. landskapsnormen, som gjelder to vekstsesonger og omfatter fotballbanen med tilhørende utstyr, beplantning og øvrig grøntanlegg, samt gangveier og leke- og treningsutstyr dersom opsjonene for delprosjektene innløses.

Drift av fotballbanen skal omfatte vanning, gjødsling, klipping, ugresskontroll, renhold og tilføring av sand.

Fotballbanen skal vannes daglig de to første ukene etter ferdigstillelse. Etter etableringsfasen skal vanning utføres 1-4 ganger per uke ved behov.

Videre skal banen gjødsles med helgjødsel NKP 12-2-16. Gjødsling skal utføres 6 ganger per sesong (ca. hver tredje uke) i perioden mai-august gjennom de to første vekstsesongene. I forbindelse med gjødsling skal banen vannes. Utført gjødsling skal dokumenteres gjennom sesongen ved timeføring eller annen oppfølgingsdokumentasjon. Det skal føres gjødseljournal i henhold til **§ 27 Forskrift om lagring og bruk av gjødsel mv.**

I tillegg skal det tilføres en tykkelse på ca. 7 mm sand (samme kvalitet som ved anlegg) to ganger per sommer som årlig dressing for å tynne ut organisk materiale.

Ved overtakelse skal det leveres FDV-dokumentasjon og produktdatablad for alle produkter levert til anlegget, i henhold til krav i landskapsnormen. FDV-dokumentasjon skal legges inn i mappestrukturen oversendt av byggherre.



Område for fotballbanen sett fra Artillerivollen viser dagens situasjon.



Etablering, drift og avvikling av bygge- og anleggsplass

Kostnader til etablering, drift og avvikling av anleggsplassen, jf. NS 3420-del A (AV1, AV2 og AV3), inngår i tilbudet. Inkludert er også komplett inngjerding av anleggsområdet og riggplass. Høyde minimum 2 m med låsbar port. Kostnadene prises under hver delpost i vedlegget *Pristilbud – sammenstilling – tabell*.

Gravearbeider

Entreprenøren overtar tomtegrunn i den stand den er ved kontraktsinngåelse, og skal sørge for all nødvendig avgraving og oppfylling av masser i området som er nødvendig for å gjennomføre oppdraget. Kvaliteten på stedlige masser innenfor det avgrensede prosjektområdet er ikke dokumentert, men det legges til grunn at deler av avgravningsmassene kan gjenbrukes til terrengjusteringer.

Eksisterende trær skal bevares og sikres i anleggsperioden med synlig merking og/eller treegjerde bestående av trestolper og netting rundt. Det skal ikke utføres graving innenfor trærnes rotsone, definert som minimum området innenfor trekronens dryppzone. For eldre og større trær må større avstander påregnes.

Området har i dag utfordringer med overvann, spesielt etter kraftig nedbør, hvor vann samler seg i lavtliggende partier og områder med utilstrekkelig fall og drenering. Prosjektets tiltak skal sikre god overvannshåndtering og ivareta eksisterende flomvei. Ved spesielt store nedbørmengder må fotballbanen tåle å stå under vann i korte perioder.

Det er tidligere etablert kuminntak i Jegergata som mottar overvann fra området. Prosjektet skal utformes slik at eksisterende flomvei til dette opprettholdes.



Eksisterende kuminntak for overvann i Jegergata.



Fotballbanen med naturgress er planlagt med et jevnt takfall på 1,5 % mot sidelinjene og 2 % fall mot mållinjene for å sikre tilfredsstillende avrenning. Det skal etableres slake, åpne grøfter og en terrengforsenkning langs fotballbanen for å lede overvannet bort fra spilleflaten. Sør for banen skal det etableres en slak, konkav form som skal fungere som fordrøynings- og oppsamlingsområde for overvann før vannet ledes videre til eksisterende kuminntak i Jegergata.

Dersom opsjonene DP2 og DP3 innløses, skal eksisterende gummiheiler med tilhørende kantstein demonteres og transporteres til deponi. Eksisterende fugleredehuske skal gjenbrukes i prosjektet, se *DP2: Leke- og treningsområde med oppholdsplass*.

De nye leke- og treningsområdene skal graves ut for å ivareta tilstrekkelig tykkelse på fallunderlaget. Områdene skal ha fallsand som fallunderlag og avgrenses med storgatestein, med 0 cm vis mot gangveier og gressplen, og 5 cm vis mot fallsandarealet. Kantsteinen skal fuges med mørtelfuger på ca. 20 mm.

De nye grusbelagte områdene – gangveier og oppholdsplass, skal etableres med takfall mot tilstøtende plenarealer og opparbeides med bærelag av knust stein 0–32 mm, tykkelse 25 cm. Som avrettingslag/toppdekke skal det benyttes knuste masser med mineralinnhold som gir helt fast dekke etter god komprimering, fraksjon 0–8 mm, tykkelse 10 cm.

Bildet nedenfor viser landskapsplan delt inn i delområder i henhold til beskrivelse og kostnadsoppsett:



Kristiansand
kommune

Konkurranse – Grimsmyra lokalpark



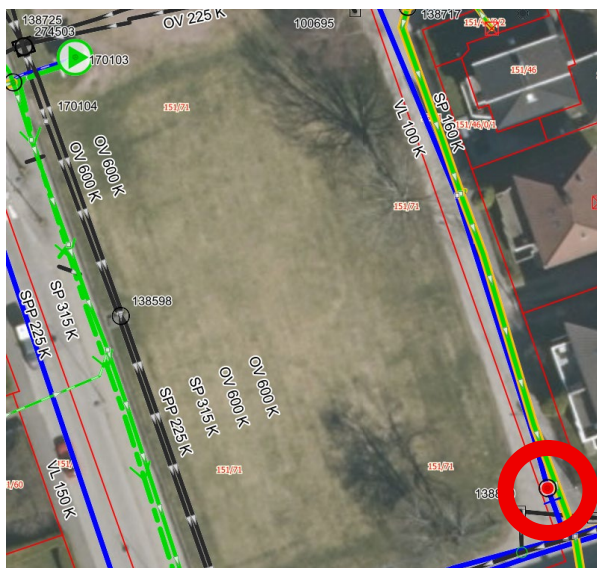


Eksisterende masser skal graves bort til en dybde på ca. 30 cm. Området skal deretter bygges opp med grusfundament i henhold til prosjektbeskrivelsen og baneoppbyggingssnittet (*Vedlegg 08_Snittegning bane og grøft*). Bunnen av utgravingen skal formes med samme profil og overhøyde som toppdekke, med et takfall på 1,5 % mot sidelinjene og 2% mot mållinjene.

Topplaget skal bygges opp i to lag. Første lag legges ut i en tykkelse på 5 cm og innarbeides ved harving. Deretter legges et nytt lag på 5 cm som også innarbeides tilsvarende for å få bedre drenering og fastere underlag. Etter ferdig oppbygging utlegging skal arealet tilsås med egnet frøblanding for sportsplen.

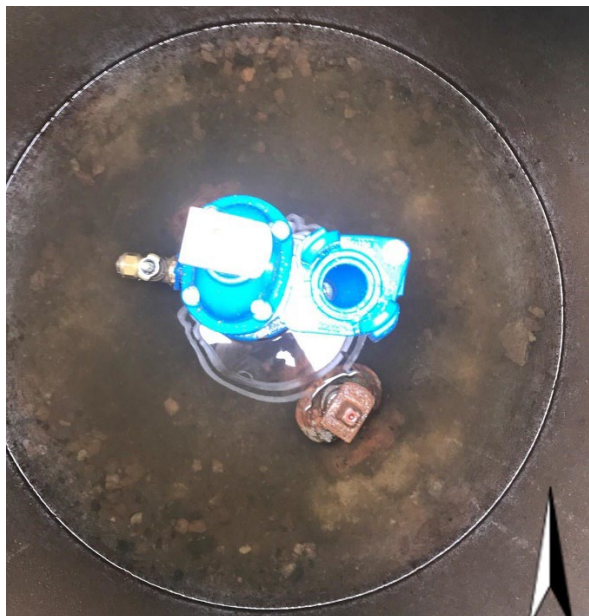
Det skal etableres langsgående slake grøfter på hver side av banens langsider, samt på nordsiden av fotballbanen. Eksisterende masser i grøftetraseene skal graves ut til ca. 30 cm dybde og bygges opp igjen i henhold til grøfteoppbygningstegning (*Vedlegg 08_Snittegning bane og grøft*). Grøften på østsiden skal tilpasses på stedet med hensyn til rotsonen til eksisterende trær. Arealene skal deretter tilsås med egnet frøblanding for sportsplen, eller annen frøblanding tilpasset bruksformålet. Høydene i grøftene skal utformes med fall som vist i landskapsplanen og i *Vedlegg 07 Grøfteprofil*.

For å sikre god etablering skal banen vannes godt daglig de første to ukene etter ferdigstillelse, ved tørt vær. Vannuttak kan etableres fra nærmeste kommunale vannkum i Artillerivollen, som ligger nærmere boligene (se vedlagt kart der kummen er markert).





Denne kummen er en brannkum. Det skal dermed benyttes godkjent Y- eller T-kobling tilpasset brannkum, slik at uttaket kan utføres på en sikker og standardisert måte uten å hindre tilgang for brannvesenet. Det skal deretter tilkobles slange for vanntransport til banen. Arbeidet inkluderer alt nødvendig utstyr, herunder reduksjonskobling, overganger, ventiler og trykkslange/vanningslange. Etter avsluttet periode skal utstyr demonteres og området tilbakeføres til opprinnelig stand.



Opsjonspost: Eksisterende flettverksgjerde sør for lokalparken, ca. 33 løpemeter, skal demonteres og leveres til godkjent mottak/deponi. Arbeidet skal være komplett og inkludere demontering av stolper og nett, samt oppgraving og fjerning av fundamenter.

1.2 UTSTYR

Det skal leveres og settes storgatesteinskant i tre rader langs begge mållinjer der ballfangernettet skal etableres. Storgatestein skal utføres med 0 cm vis og fuges med mørtelfuger på ca. 20 mm. Fugene skal utføres tette og jevne for å unngå etablering av ugress og sikre et varig dekke.

Det skal leveres og monteres todelt ballfangernett (45/100) langs mållinjene med stolper i varmforsinket og pulverlakkert stål eller pulverlakkert aluminium i sort utførelse, med høyde 5 meter. Nedre del av nettet, opptil 2,5 meters høyde, skal utføres med små masker for å hindre klatring. Leveransen skal inkludere nødvendige skråstøtter/avstivere, innfesting og fundamentering. Nederste del av nettet skal forankres med sammenhengende ståltråd festet til storgatestein, for eksempel med øyebolter.



Vedlagt referansebilde:



Eksisterende mål skal gjenbrukes og flyttes til ny plassering i henhold til landskapsplanen. Eksisterende nett skal skiftes ut. Det skal leveres og monteres 2 stk. grønne fotballnett, størrelse 5 x 2 meter, inkludert målforankringssett.

1.3 BELYSNING

Fotballbanen skal etableres med belysning, og det skal utarbeides lysberegninger i samsvar med landskapsnormen og gjeldende krav for spillemidler, jf. **NS EN 12193 Idrettsbelysning**.

Belysningen skal sikre god og jevn dekning av spilleflaten, samtidig som blinding mot omkringliggende boliger begrenses. Det er foreslått to lysmaster plassert på hver side av langsidene, for at belysningen skal tilpasses mastehøyde i omkringliggende omgivelser. Alternativ plassering kan foreslås, men masthøyder over 10 meter skal unngås.

Leveransen av lysanlegget skal være komplett og inkludere all nødvendig graving, fundamentering, kabling, tilkoblinger, mastemansjetter, armaturer samt av/på-bryter. Lysmaster skal leveres i varmforsinket og pulverlakkert stål (RAL 7016), med en høyde på 8–10 meter. Armatur skal være type Philips BVP655/BVP650 eller tilsvarende sportsarmatur. Av/på-bryter skal etableres i ett samlet punkt (koblings-/styreskap) som betjener alle lysmaster.

Tilkobling til strømnnett skal utføres fra nærmeste eksisterende mast på yttersiden av parken mot Artillerivollen (veien til vest for parken). Arbeidet medfører oppgraving av ca. 3 m asfalt i gangstien samt gjennomføring gjennom ca. 30 cm tykk betongmur for fremføring og tilkobling av nye



lyspunkter. Åpnet asfaltdekke skal reetableres, og betongmuren skal tilbakeføres til opprinnelig stand etter utførte elektroarbeider.

Lysmaster skal plasseres i støpt smågatestein 5x5 med betongfundament og 0 cm viskant.

1.4 VEGETASJON

Eksisterende plenarealer skal bestå. Berørte arealer (ca. 1 m) i overganger rundt fotballbanen, grøfter og ballfangernett skal tilsås.

Det skal leveres, plantes 1 stk. nytt tre *Cercidiphyllum japonicum* fk Gøteborg E. Treet skal bindes opp, og det skal legges et 12 cm tykt lag med bark, eventuelt kompost, som toppdekke i etableringsfasen. Toppdekket skal ikke legges inntil stammen, for å sikre god lufting og tørre forhold ved rothalsen.

Nytt vekstjord som tilføres området skal være tilpasset aktuell beplantning. Vekstjorden skal være fri for rotugress og fremmede, uønskede arter.

OPSJON – DP2: Leke- og treningsområde med oppholdsplass

2.1 OPPARBEIDELSE

Eksisterende fugleredehuske skal demonteres og graves opp, og deretter reetableres på ny plassering innenfor fallsandarealet i henhold til landskapsplanen. Fugleredesetet skal skiftes ut. Eksisterende plastsete skal demonteres og leveres til godkjent deponi.



De nye lek- og treningsområdene skal graves ut til en dybde på ca. 45 cm for å sikre tilstrekkelig tykkelse på fallunderlaget. Områdene skal ha fallsand som fallunderlag og avgrenses med storgatestein, med 0 cm vis mot gangveier og gressplen, og 5 cm vis mot fallsandarealet. Storgatesteinen skal fuges med mørtelfuger på ca. 20 mm.

Gangveier og sosial oppholdsplass skal opparbeides med grusfundament i henhold til landskapsnormen. Oppholdsplassen skal etableres med takfall mot øst og vest, og gangstier skal ha takfall mot tilstøtende plenarealer. Oppbygningen skal bestå av bærelag av knuste steinmasser i fraksjon 0–32 mm, tykkelse 25 cm. Som avrettingslag og toppdekke skal det benyttes knuste masser



med mineralinnhold i fraksjon 0–8 mm, tykkelse 10 cm, som gir helt fast dekke etter god komprimering. Det nye oppholdsarealet skal avgrenses med storgatestein, lagt med 0 vis. Storgatesteinen skal fuges med mørtelfuger på ca. 20 mm.

2.2 UTSTYR

Til treningsområde:

Det skal leveres og monteres 1 stk. egenvektstreningssapparat med bærekonstruksjon i galvanisert og pulverlakkert stål i farger tilsvarende til lekeutstyret (NCS S 6030 B90G), eller annet materiale med tilsvarende frostbestandighet og holdbarhet. Festekrager skal utføres i farge tilsvarende NCS S 3030-G40Y.

Apparatet skal ha tilnærmede dimensjoner på ca. 526 x 326 x 252 cm (L x B x H), med fri fallhøyde på 170 cm. Produktet skal være tilsvarende type 68652 (Uniga.no) eller likeverdig med hensyn til funksjon, kvalitet og størrelse.

Utstyret skal være sertifisert i henhold til **NS EN 16630 Fastmontert utendørs treningsutstyr**.

Til lekeområde:

Det skal leveres og monteres nytt fugleredesete til eksisterende fugleredehuskestativ.

Videre skal det leveres og monteres lekepanel og et lekestativ med sklie. Lekeelementene skal gi variasjon i lek og stimulere til både fysisk, kognitiv og kreativ utvikling. De skal inkludere elementer som for eksempel krypeåpning gjennom konstruksjonen, snørepanel og stable-/byggeelementer. Lekestativet skal i tillegg ha klatrenett og stålsklie med sideplater i HPL.

Utstyret skal utføres i robiniatre eller tilsvarende slitesterke, varige og miljøvennlige materialer, i fargene NCS S 3030-G40Y, NCS S 6030-B90G, NCS S 4040-B30G, NCS S 4030-B30G og NCS S3050-Y20R. Øvrige komponenter skal utføres i HDPE/EcoCore eller tilsvarende materiale. Stolper i tre skal være pigmentert og behandlet med vannbasert lakk/maling og monteres med galvaniserte stålføtter som innstøpes i betong.

Tilnærmet dimensjoner for lekepanelet er ca. 277 x 94 x 131 cm (L x B x H), tilsvarende type NRC60201 (Kompan.no) eller likeverdig med hensyn til funksjon, kvalitet og størrelse.

Tilnærmet dimensjoner for lekestativet er ca. 483 x 377 x 463 cm (L x B x H), tilsvarende type NRC100301 (Kompan.no) eller likeverdig med hensyn til funksjon, kvalitet og størrelse.

Videre skal det leveres og monteres et pendelhuskestativ i ubehandlet robiniatre og kokosnøtt tau, eller tilsvarende slitesterke, varige og miljøvennlige materialer. Alle øvrige komponenter, inkludert huskeoppheng, bøyler, bolter og klemmer, skal være i galvanisert eller rustfritt stål, eller annet korrosjonsbestandig materiale. Kjetting skal leveres som kortlenket kjetting. Tilnærmet dimensjoner for pendelhuske er 563 x 328 x 388 cm (L x B x H), tilsvarende type NRO915 (Kompan.no) eller likeverdig med hensyn til funksjon, kvalitet og størrelse.



Alt utstyret skal tilfredsstille kravene i **NS-EN 1176** og arbeidet skal inkludere nødvendig utgraving, samt innstøping av stålføtter i betong for alle stolper.

Sosial oppholdsplass:

Den eksisterende grillen som er vist på bildet nedenfor skal demonteres og flyttes til ny plassering i henhold til landskapsplanen.



Det skal leveres og monteres 5 stk. bord i kjerneved/royalimpregnert treverk eller tilsvarende råtebestandig kvalitet, egnet for utendørs bruk. Bordene skal ha en lengde på 180-210 cm og utformes med tilstrekkelig plass (ca. 30 cm) i endene for rullestolbrukere. På bordene skal det monteres en tverrligger i trykimpregnert materiale så endestykker på benkene ikke kommer i kontakt med bakken, og bord/benk blir dermed mer holdbar.



Det skal leveres og monteres et bordtennisbord for utendørs bruk, inkludert fundamentering. Bordtennisbordet skal utføres i robuste, vedlikeholdsvennlige og værbestandige materialer, egnet for offentlig uteområde, med galvanisert stålnett og bein. Tilnærmede dimensjoner skal være ca. 274 x 152 x 91 (L x B x H), tilsvarende type 70-300-200 (Søve.no) eller likeverdig med hensyn til funksjon, kvalitet og størrelse.

Det skal leveres og monteres 1 stk. låsbar bomarm i lengde 2,0 m, inkl. fundament og låsesylinder til kommunens standardnøkkel ved atkomstveien til lokalparken.



2.3 VEGETASJON

Eksisterende plenarealer skal bestå. Berørte arealer (ca. 1 m) i overganger mot leke- og treningsområde samt oppholdsplass skal tilsås. Det skal leveres og plantes vegetasjon som angitt nedenfor:

- 2 stk. nytt tre *Prunus avium* 'Plena'
- 1 stk. nytt tre *Acer tataricum* f.k. Falun E, flerstammet, ved oppholdsplassen
- 2 stk. nye trær *Malus domestica* 'Aroma Fagravoll' E langs grusstien med planteavstand 5 m
- 22 stk. nye busker *Spiraea nipponica* 'Snowmound' plantes som hekk med planteavstand 0,5 m
- 22 stk. nye busker *Spiraea japonica* 'Froebelii' plantes som hekk med planteavstand 0,5 m
- 11 stk. nye busker *Exochorda x macrantha* 'The Bride' langs østsiden av den sosiale oppholdsplassen med planteavstand 1,5 m
- 385 stk. nye stauder *Geranium x cantabrigiense* 'Biokovo' som bunndekkende beplantning under *Exochorda*-buskene, i forbandt med planteavstand c/c 30 cm.
- 3 stk. nye busker *Ribes nigrum* 'Hedda' og 3 stk. *Ribes rubrum* 'Rosetta' plantes langs vestsiden av den sosiale oppholdsplassen med planteavstand 1,5 m

Nye trær skal bindes opp, og det skal legges et 12 cm tykt lag med bark, eventuelt kompost, som toppdekke i etableringsfasen. Toppdekket skal ikke legges inntil stammen, for å sikre god lufting og tørre forhold ved rothalsen. Bærbusker og hekker av *Spiraea* skal ha 12 cm toppdekke av bark, mens *Exochorda*-busker og stauder skal ha toppdekke av kompost.

Nytt vekstjord som tilføres området skal være tilpasset aktuell beplantning. Vekstjorden skal være fri for rotugress og fremmede, uønskede arter.

2.4 BELYSNING

Treningsområdet og lekeområdet skal etableres med parkbelysning. Landskapsplanen viser forslag til plassering av lysmaster. Lysanlegget skal lysberegnes i henhold til landskapsnormen og gjeldende krav for spillemidler, jf. **NS EN 12193 Idrettsbelysning**. Endelig plassering skal justeres basert på lysberegningene.

Belysningen skal sikre god og jevn dekning av oppholds-, trenings- og lekeområdene, samtidig som blending mot omkringliggende boliger begrenses.

Leveransen av lysanlegget skal være komplett og inkludere all nødvendig graving, fundamentering, kabling, tilkoblinger, armaturer samt av/på-bryter. Lysmaster skal leveres i varmforsinket og pulverlakkert stål (RAL 7016), med en høyde på 4 - 4,5 meter. Armatur skal være type Albertslund eller tilsvarende parkarmatur. Tilkobling til strømnnett skal utføres fra nærmeste nye belysningspunkt etablert for fotballbanen i DP1. Av/på-bryter skal etableres i ett samlet punkt (koblings-/styreskap) som betjener alle lysmaster.

Lysmaster skal plasseres i støpt smågatestein 5x5 med betongfundament og 0 cm viskant.



OPSJON – DP3: Nordre del av parken

3.1 OPPARBEIDELSE

Eksisterende gummiheiler med tilhørende kantstein demonteres og transporteres til deponi.

Gangveier og sosial oppholdsplass skal opparbeides med grusfundament i henhold til landskapsnormen. Oppholdsplassen skal etableres med takfall mot øst og vest, og gangstier skal ha takfall mot tilstøtende plenarealer. Oppbygningen skal bestå av bærelag av knuste steinmasser i fraksjon 0–32 mm, tykkelse 25 cm. Som avrettingslag og toppdekke skal det benyttes knuste masser med mineralinnhold i fraksjon 0–8 mm, tykkelse 10 cm, som gir helt fast dekke etter god komprimering.

Det skal i tillegg etableres et plantebed med vegetasjon bak oppholdsplassen. Grusstier, oppholdsarealet og plantebed skal avgrenses med storgatestein, lagt med 0 cm vis. Storgatesteinen skal fuges med mørtelfuger på ca. 20 mm.

3.2 UTSTYR

Det skal leveres og settes ut 3 stk. solbenker i varmforsinket og pulverlakkert stål i RAL 9006 og linoljeimpregnert furu eller tilsvarende. Solbenkene skal ha omtrentlige mål på ca. 1300 × 1326 × 408 mm (L × B × H), tilsvarende Urban solbenk (Vestre.no) eller likeverdig produkt med hensyn til funksjon, kvalitet og størrelse.

3.3 VEGETASJON

Eksisterende plenarealer skal bestå.

Tidligere lekearealer med sandunderlag skal planeres og ved behov justeres for fall og drenering. Det skal leveres, utlegges og finplaneres varedeklart, molholdig vekstjord med kompost på arealene, som deretter tilsås med gressplen. Berørte arealer (ca. 1 m) i overganger mot oppholdsplass og gangvei skal også tilsås.

Det skal leveres og plantes vegetasjon som angitt nedenfor:

- 1 stk. nytt tre *Acer platanoides* KORSA® E f.k. Ås nord for lokalparken.
- 1 stk. nytt tre *Cercidiphyllum japonicum* f.k. Gøteborg E.
- 7 stk. nye trær *Prunus serrulata* 'Amanogawa' rundt oppholdsplassen, med planteavstand 3-3,5 m c/c.
- 240 stk. nye stauder *Geranium x cantabrigiense* 'Biokovo' plantes som bunndekkende stauder under kirsebærtrærne, i forbandt med planteavstand c/c 30 cm.

Nye trær skal bindes opp, og det skal legges et 12 cm tykt lag med bark, eventuelt kompost, som toppdekke i etableringsfasen. Toppdekket skal ikke legges inntil stammen, for å sikre god lufting og tørre forhold ved rothalsen. Stauder skal ha toppdekke av kompost.

Nytt vekstjord som tilføres området skal være tilpasset aktuell beplantning. Vekstjorden skal være fri for rotgress og fremmede, uønskede arter.



3.4 BELYSNING

Oppholdsplassen og gangveier skal etableres med parkbelysning. Landskapsplanen viser forslag til plassering av lysmaster. Lysanlegget skal lysberegnes i henhold til landskapsnormen, og endelig plassering skal justeres basert på lysberegningene.

Belysningen skal sikre god og jevn dekning av oppholdsplassen og gangveiene, samtidig som blending mot omkringliggende boliger begrenses.

Leveransen av lysanlegget skal være komplett og inkludere all nødvendig graving, fundamentering, kabling, tilkoblinger, armaturer samt av/på-bryter. Lysmaster skal leveres i varmforsinket og pulverlakkert stål (RAL 7016), med en høyde på 4 - 4,5 meter. Armatur skal være type Albertslund eller tilsvarende parkarmatur. Tilkobling til strømnett skal skje via nærmeste nye belysningspunkt etablert i DP2.

Lysmaster skal plasseres i støpt smågatestein 5x5 med betongfundament og 0 cm viskant.

Eventuelle skader på områder som ikke skal utbedres, men som har blitt påført skade som følge av anleggsarbeidet, skal istandsettes ved ferdigstillelse.